

## Lettre de Gand 23/23

Dimanche, le 11 juin 2023.

Chers famille, amies et amis,

Sous un ciel d'orage menaçant on fait un aller retour sur le boulevard Clemenceau de **La Bourboule**. La ville thermale du Puy de Dôme est une « glorieuse surannée », ma traduction du néerlandais « vergane glorie ». Marleen avait envie de voir le « **Parc naturel régional des Volcans d'Auvergne** ». Il s'avère que cette région se trouve sur la ligne droite de notre itinéraire de retour vers Gand.

L'Aveyron est différent du Lot. Les pierres jaunes et les toits en tuiles rondes ont fait place au granit et aux ardoises, on se croit en Ardennes. Les roches abruptes sont remplacées par les douces pentes des anciens volcans.



À Bourboule, le plan fléché en main, nous parcourons l'avenue Clemenceau, le pendant de l'avenue « m'as-tu-vu » à Knokke le Zoute pour ceux qui connaissent l'endroit. Au dessus de la chocolaterie on repère le médaillon avec l'effigie de Madame de Sévigny, une habituée des thermes.

Toujours sur la ligne droite vers le Nord, on passe trois jours chez Catherine, une amie qui exploite le manoir familial. Voir: <http://www.manoir-du-mortier.fr>







J'ai aidé à planter des géraniums et j'ai débroussaillé une allée, mais c'est un bûcheron qui a coupé les arbres. La semaine dernière, une tornade a déraciné des sapins, une exploitation professionnelle a dégagé le terrain. Pendant ce temps-là, Gilbert et Charly veillent.





En route vers Vitry-le François, nos haltes sont ponctuées par FrancePassion. Le viticulteur Gilles Maudry, du domaine de Maltaverne, à Tracy sur Loire, pratique l'agriculture Biodynamique. Il nous explique qu'une partie de sa récolte est réglée par les rayons lunaires. Toutes les opérations se font la nuit quelques jours avant et après la pleine lune, pour autant qu'il n'y ait pas de nuages, précise-t-il. Nous écoutons ses explications d'une oreille attentive, Marleen et moi échangeons des regards remplis de scepticisme. Le Domaine est situé à côté de l'A77, la route est bruyante, et l'explication de Gilles terminée, nous quittons le lieu et allons passer la nuit à Pouilly-sur-Loire chez Pierre Marchand et fils, un spécialiste du Pouilly Fumé.

Le lendemain, Domaine Dominique Gruhier à Epineuil en Bourgogne.





Je reviens un instant en arrière.

Selon la légende, La Bourboule doit son origine à un coup de baguette magique. Il y a bien longtemps, la vallée n'existe pas, ce n'est qu'un massif rocailleux. Les habitants invoquent les fées qui résident sur un sommet granitique à 945 m d'altitude, la Roche des Fées. Ils les supplient de les aider en faisant apparaître de la bonne terre et de l'eau. Les divinités acquiescent à la supplique et d'un coup de baguette magique, la Dordogne se trace un chemin et une source d'eau au caractère miraculeux, issue des profondeurs de la terre apparaît en contrebas de la roche des fées, la **Source Choussy**. L'histoire de La Bourboule peut commencer. Ci-dessous les Thermes.



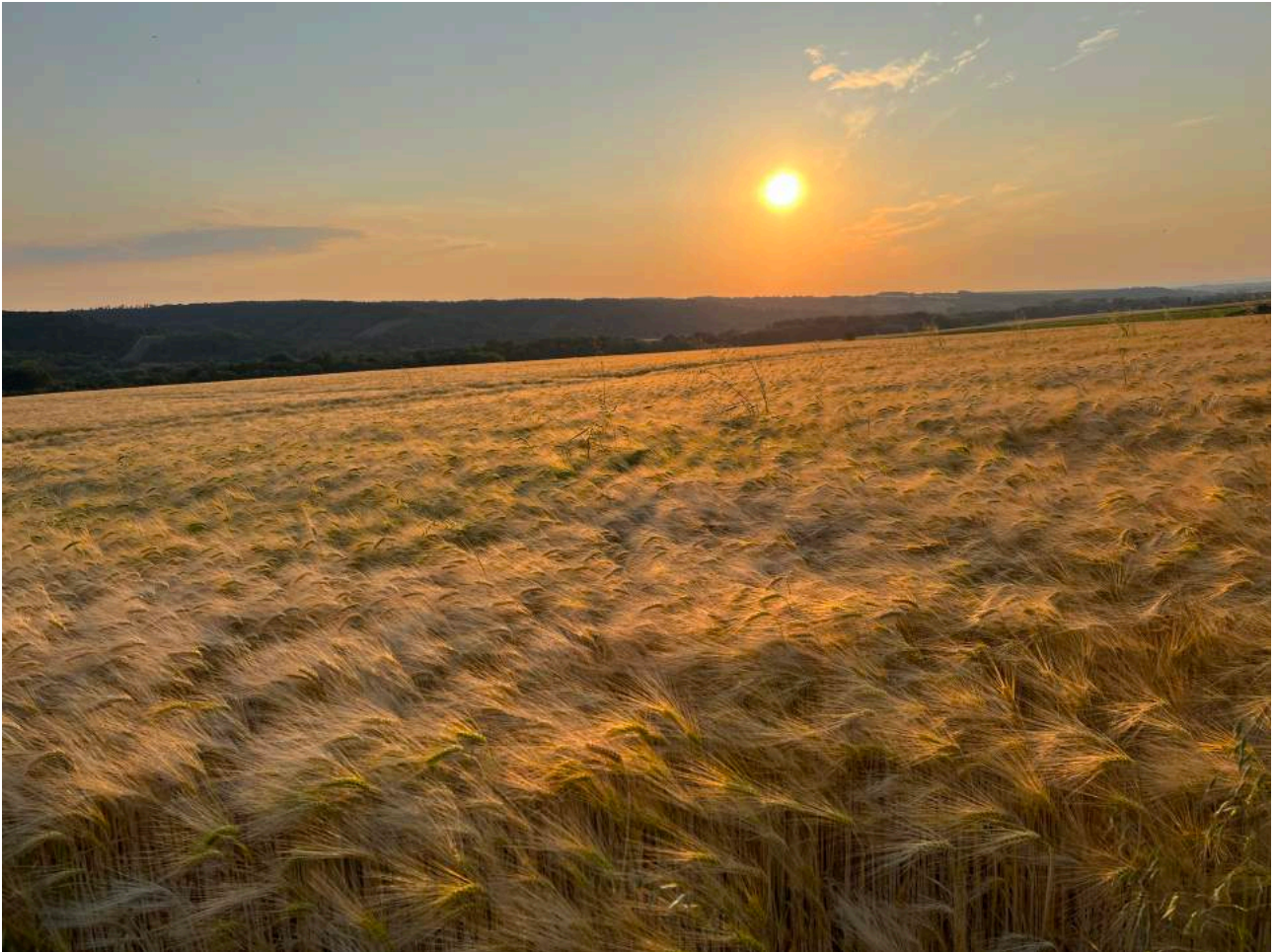
Le **Domaine de Pierre Marchand et fils** ou nous avons passé une nuit, remonte à 1650.



Leur arbre généalogique remonte au XVII<sup>e</sup> siècle où la famille exploite des vignes et sont mariniers sur la Loire, ce qui leur vaut le sobriquet de « Kérots » surnom donné aux mariniers de Loire.



Le domaine de **Dominique Gruhier**, notre seconde halte récente, remonte également dans le temps. Il est situé à Épineuil, dans le vignoble du Tonnerrois, tout au nord de la Bourgogne viticole. L'exploitation est installée dans le cellier à vin de l'ancienne abbaye cistercienne de Quincy. Les vignes furent exploitées par les moines jusqu'au XVI<sup>ème</sup> siècle, puis par des vignerons jusqu'à la Révolution française. Vendu en 1792 comme bien national, le domaine a conservé sa vocation viticole jusqu'en 1914. En 1989, après 76 ans de sommeil, Jean-Paul Gruhier achète l'abbaye et 4,5ha de vigne. Au fil des années et sous l'impulsion de son fils Dominique Gruhier, le domaine se développe, il compte aujourd'hui 28 ha de vignes, plantées sur les meilleurs coteaux d'Épineuil et de Chablis.







J'écris cette lettre du port de plaisance  
de Vitry-le-François.  
Ensuite ce sera Meaux.  
Je vous souhaite une bonne lecture.  
La bise  
Guy