

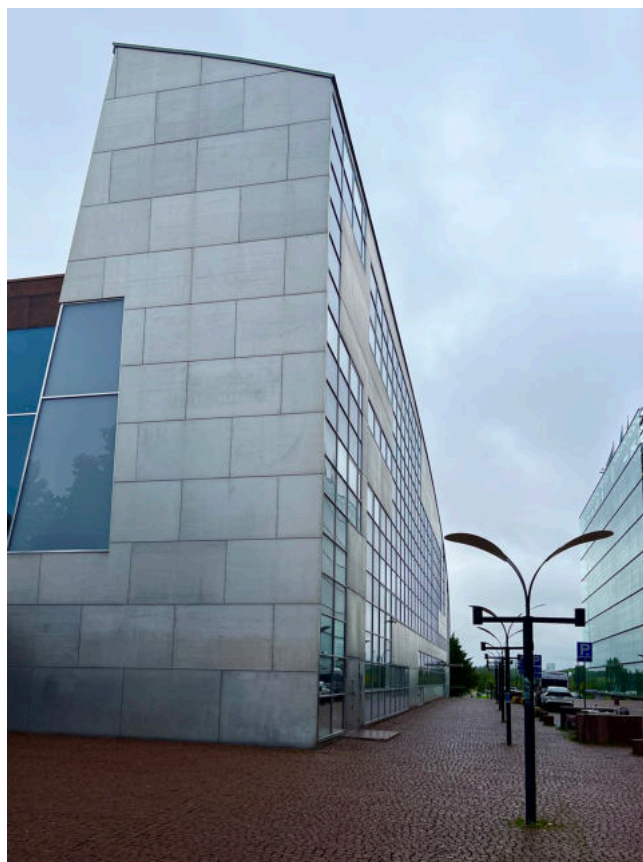
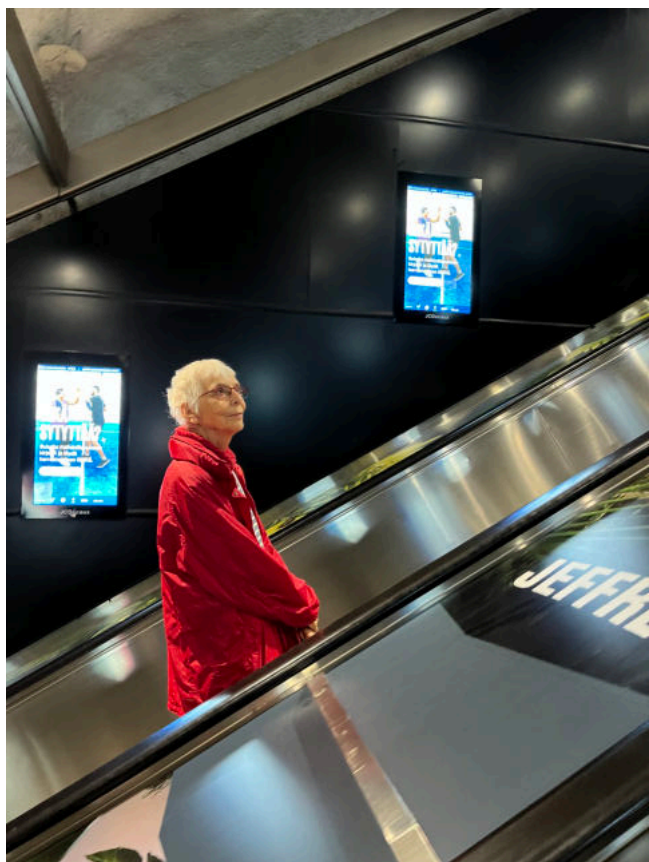
Lettre de Gand 23/35b

Dimanche, le 3 septembre 2023

Chers famille, amies et amis,

Vendredi matin, la météo annonce un temps sec. Marleen regarde dehors, elle est sceptique. Je fais confiance à l'application, elle a raison et j'ai tort. À la sortie du métro à Helsinki, il pleut. On prend un café croissant dans un « coffee house » et j'achète un parapluie pliable. Fier comme artaban, je déplie l'outil à la sortie du magasin et la pluie s'arrête. Marleen commente, c'est un excellent parapluie, il arrête les ondées.

À Helsinki, notre journée comprend deux musées, une chapelle et une église. Je m'installe sur une balançoire au soleil dans le parc adjacent et je laisse de côté l'église, un lieu de culte par jour suffit pour la paix de mon âme. Marleen va voir.

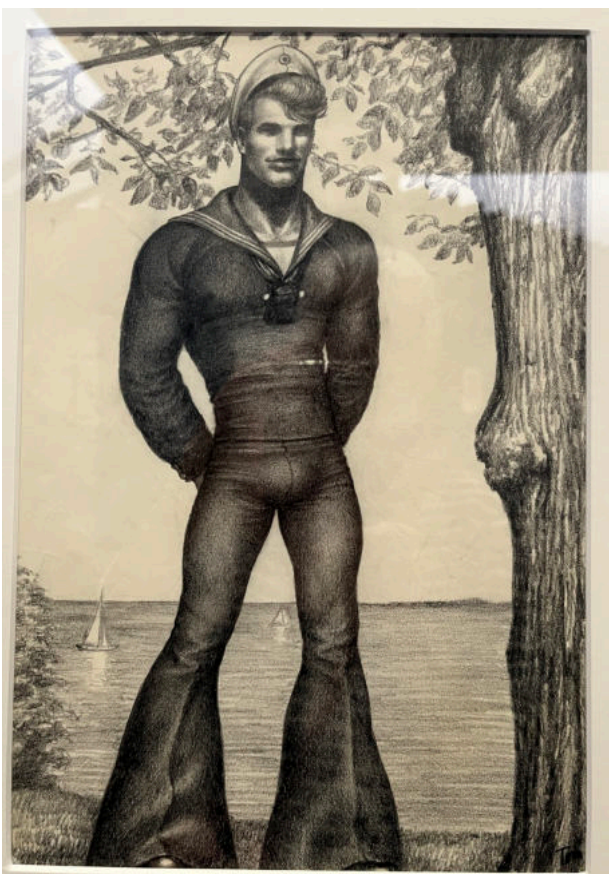
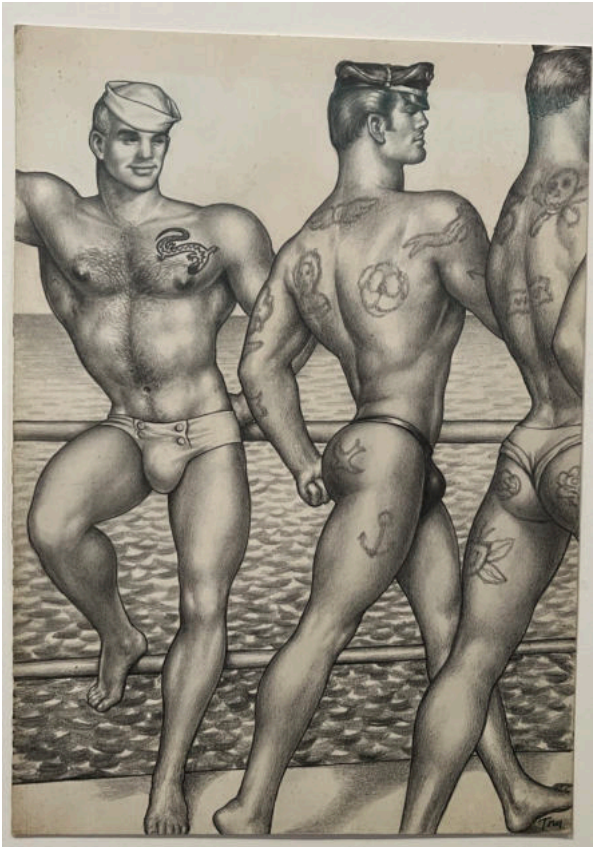


Le Musée d'Art Contemporain **Kiasma** propose deux exposition.

Je cite:

Tom de Finlande (1920-1991) est l'un des artistes finlandais les plus célèbres au monde. Ses dessins d'homosexuels heureux jouissant de leur sexualité étaient révolutionnaires à une époque où l'homosexualité était considérée comme un crime.

Les personnages des dessins de Tom of Finland - le bûcheron, le motard, le soldat, le policier - respirent la vitalité, la joie et la fierté. Les détails des vêtements de cuir et des uniformes sont aussi soigneusement rendus que la beauté des corps musclés. L'élément central est la connexion mutuelle entre les hommes par le biais de regards, d'attouchements et de postures à connotation érotique. Les images se veulent excitantes ; l'artiste les a d'abord dessinées pour lui-même, puis pour un nombre croissant de fans.

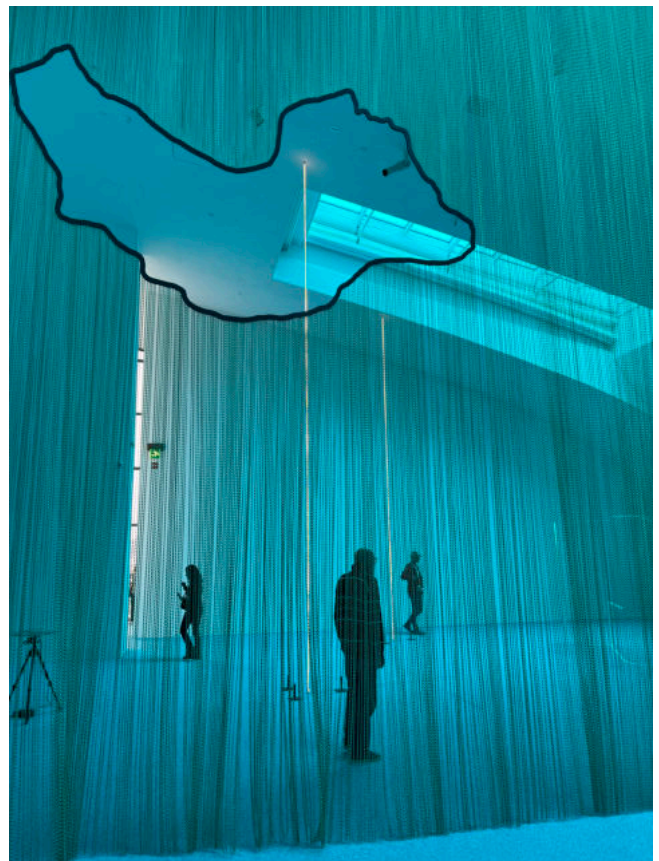


Né à Barcelone en 1977, **Daniel Steegmann Mangrané** vit à Rio de Janeiro.

La brochure explique:

L'artiste crée des espaces où la lumière, le mouvement, les formes, les odeurs, les saveurs, les sons et les matériaux attirent notre attention sur la façon dont nos expériences dépendent de l'esprit et sont capricieuses. Les œuvres délicates et discrètes nous invitent à réfléchir à la place de l'homme dans le monde.

Son œuvre occupe l'entière surface du 2^e étage du musée. Le tapis en matière synthétique bleu pâle est placé sur une surface qui semble plane à première vue, mais ne l'est pas. Je m'inquiète auprès de la gardienne de salle, vous n'avez pas le mal de mer? Ça m'arrive, me répond-elle, en souriant.



La **Chapelle de Kamppi** est une chapelle chrétienne, évangélique-luthérienne. C'est un lieu de recueillement situé en plein centre de Helsinki. Ouverte au public en juin 2012, tout le monde est bienvenu pour prier, méditer ou simplement admirer l'architecture en bois du monument. Elle est destinée au recueillement personnel, pas de messes ni de cérémonies privées.

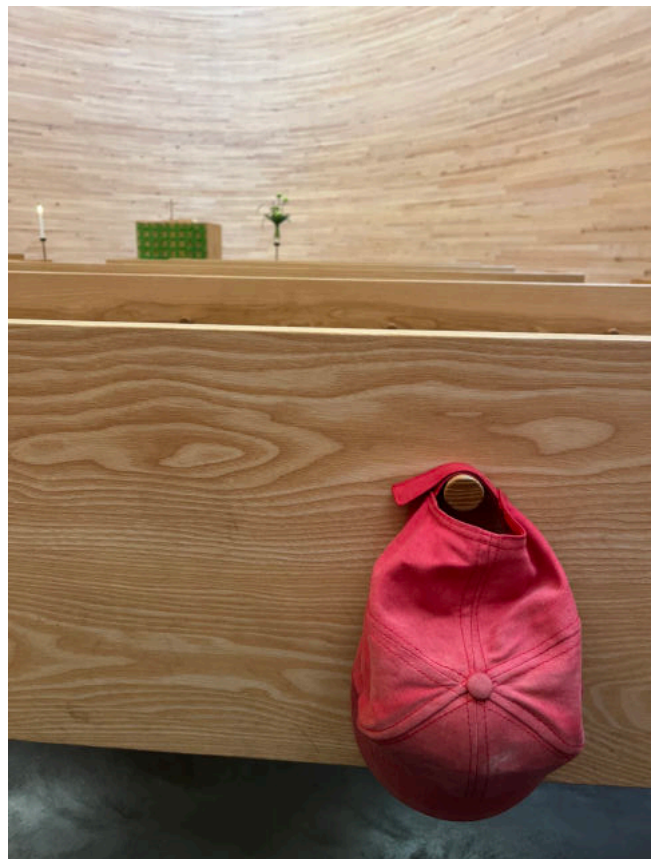
Pour les ingénieurs:

Trois types de bois différents sont utilisés dans les structures de la chapelle. Les murs extérieurs sont en épicéa et recouverts d'une cire issue de la nanotechnologie. Les murs intérieurs sont revêtus de planches d'aulne fraisées. Le mobilier et la porte intérieure de la chapelle sont en frêne. Le plafond de la chapelle est recouvert de plaques de plâtre qui assurent l'insonorisation. La croix de l'autel a été fabriquée par l'orfèvre Antti Nieminen, et les paravents en soie sont l'œuvre de l'artiste textile Tina Uimonen.

Le seule chose qui me gêne est le droit d'entrée à 5€. En bon païen, j'estime que les lieux de culte doivent accueillir les croyants sans les obliger à ouvrir leur porte monnaie.



J'ai piqué cette photo sur Internet. Lors de notre visite, le ciel était gris.
Deux belles femmes en méditation.



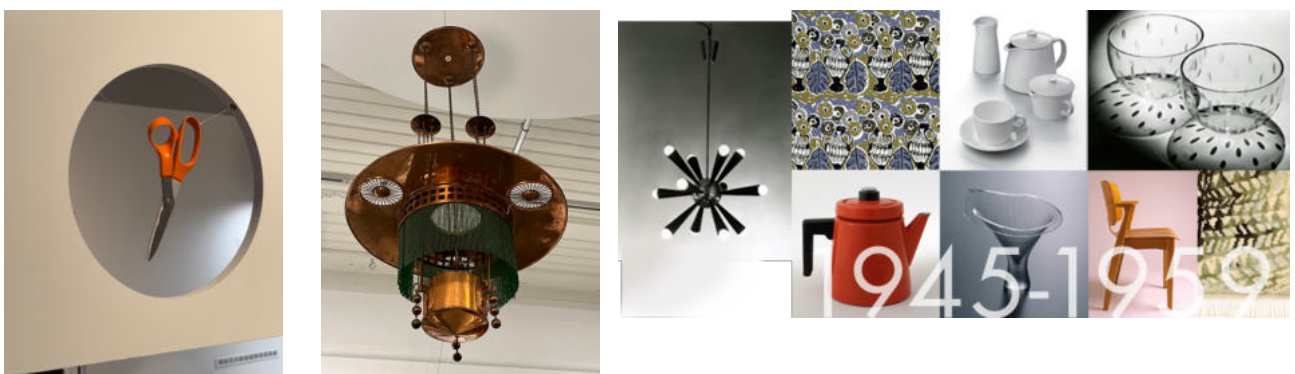
Le **Musée du Design** présente les créations de **Kustaa Saksi** (°1975).

In the **Borderlands** comprend une sélection de ses œuvres d'art textile, créées avec la technique du tissage jacquard entre 2013 et 2023. Un certain nombre de grandes œuvres ont été spécialement commandées pour l'exposition.

Saksi souffre de migraines qui provoquent chez lui des troubles visuels. Les œuvres intitulées « **Hypnopompic** » reflètent les hallucinations vécues entre le sommeil et l'éveil.



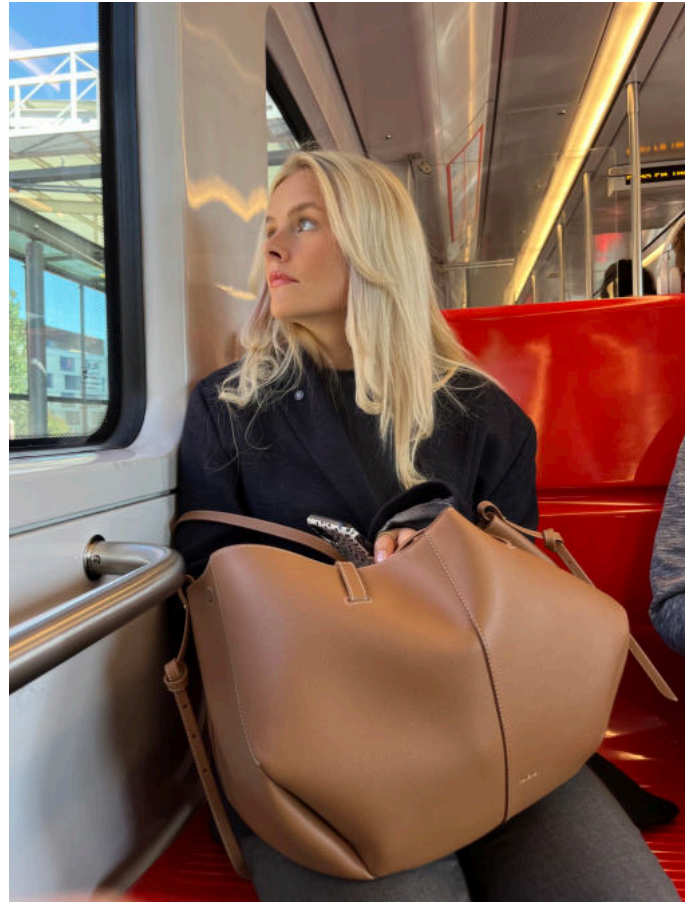
La collection permanente est une tournante qui montre l'évolution du design Finlandais.





Deux de nos tapisseries préférées et l'église néogothique Saint-Jean





À gauche, la fille qui m'a vendu le parapluie. À droite, une rencontre dans le métro.

Elles ne sont pas toutes comme ça, mais il y en a.



Notre séjour à Helsinki était bref et intense.
Pour bien connaître une ville, il faut y habiter.

On part vers Tampere.
Je vous souhaite une bonne lecture,
La bise
Guy