

Lettre de Gand 23/36a

Jeudi, le 7 septembre 2023

Chers famille, amies et amis,

Selon ChatGPT, il n'y a pas d'inventeur unique du hangar semi-circulaire pour locomotives. La machine explique:

« L'invention et la conception de hangars pour locomotives sont le résultat de l'ingénierie ferroviaire et de l'évolution des besoins de l'industrie ferroviaire au fil du temps. Différents architectes et ingénieurs ont contribué à la conception de ces structures au fil des ans, mais il n'y a pas de nom unique associé à l'invention du hangar semi-circulaire pour ranger des locomotives. » Vivent les ingénieurs et les architectes.

Le **Musée du Chemin de Fer Finlandais** est situé à 60 km au nord d'Helsinki, dans les anciens hangars de la gare ferroviaire de Hyvinkää-Hanko.

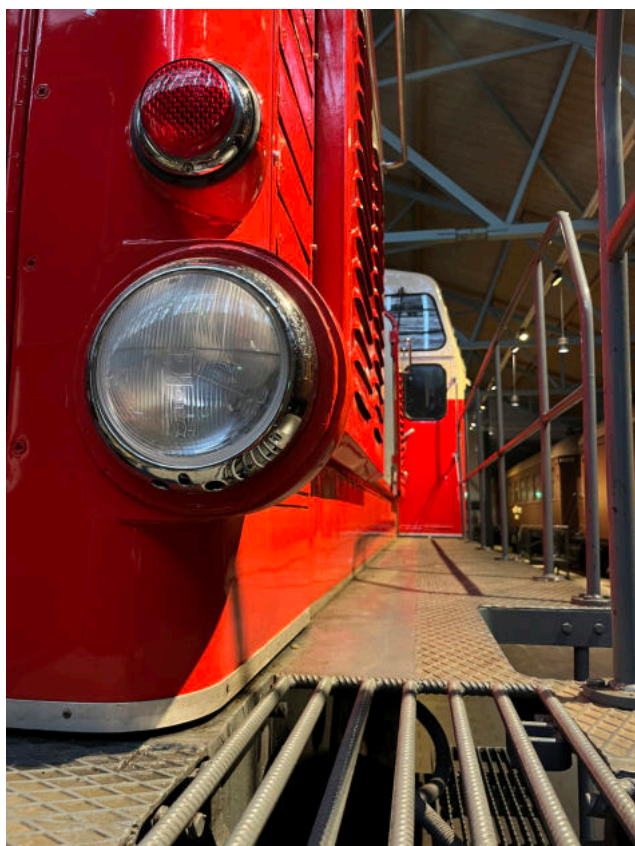


Le musée présente l'histoire des chemins de fer finlandais depuis leur origine jusqu'à aujourd'hui. Il est localisé dans une gare et un dépôt du chemin de fer de **Hyvinkää-Hanko Railway**, datant des années 1870. On y voit des locomotives et du matériel roulant, ainsi les métiers du rail. Les bâtiments comprennent trois salles d'exposition, la rotonde, le bâtiment de la gare et les baraquements des cheminots.

La Russie a conquis la Finlande en 1809, suite à la guerre Russo-suédoise. Le musée expose le deux wagons du train du Grand Duc de Finlande, le « Keisarinvaunu ». Les dirigeants russes l'utilisaient pour voyager ici pendant la période d'occupation. Le lit suspendu au plafond que j'aperçois par une des fenêtre d'un wagon, permettait de dormir dans une espèce de balançoire.



La Finlande a déclaré son indépendance vis-à-vis de la Russie le 6 décembre 1917. Le « Jour de l'Indépendance », est la date de la fête nationale.



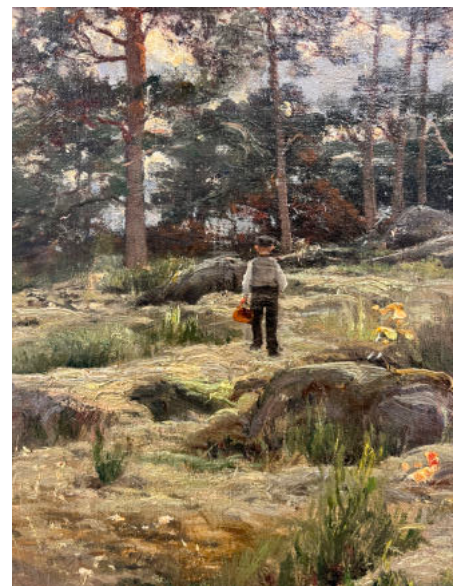
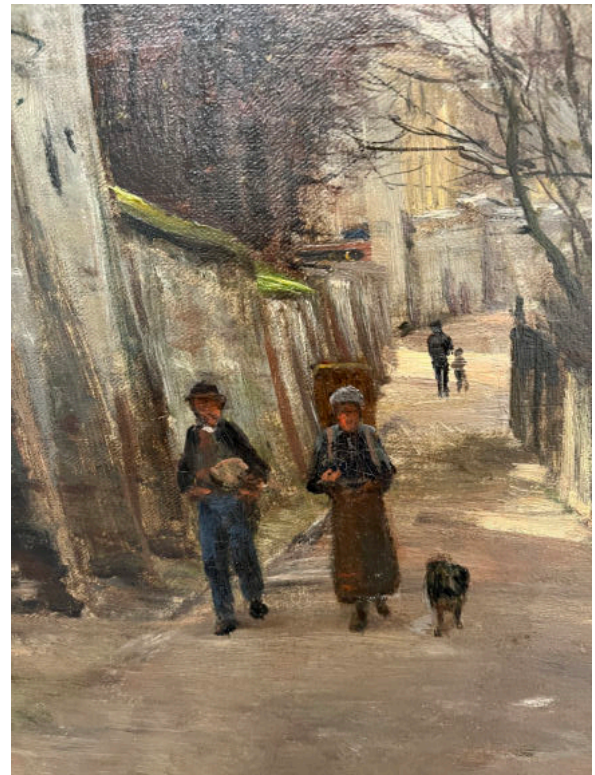


Nous logeons sur le parking devant l'entrée du musée et le lendemain, on fait halte à **Hämeenlinna**, 50 km plus au nord.

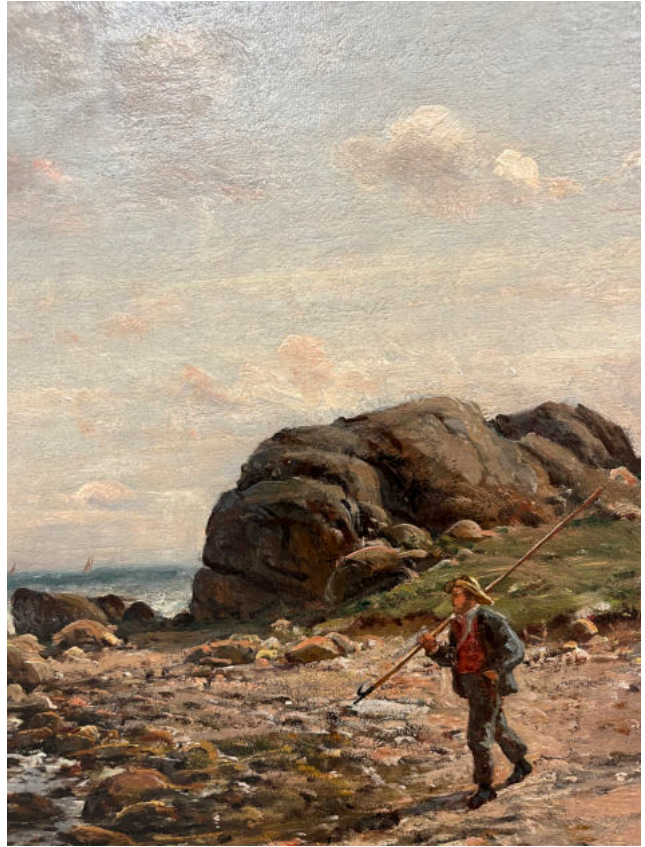
Le **Musée d'Art** de la ville organise une exposition consacrée à **Berndt Lindholm** (1841-1914), un des peintres paysagistes les plus importants de Finlande.

L'artiste naît à Lovisa, sur la mer Baltique. Il étudie la peinture à Düsseldorf et à Paris avant de s'installer à Göteborg en 1876. Nommé directeur du musée d'art de Göteborg, il enseigne également à l'académie d'art de la ville, où il occupe un poste de direction. L'exposition comprend des œuvres provenant d'autres musées et de collections privées.

Le détail de son travail nous rappelle le peintre danois Christoffer Eckersberg. Ci-dessous quelques tableaux entiers et une découpe détaillée.





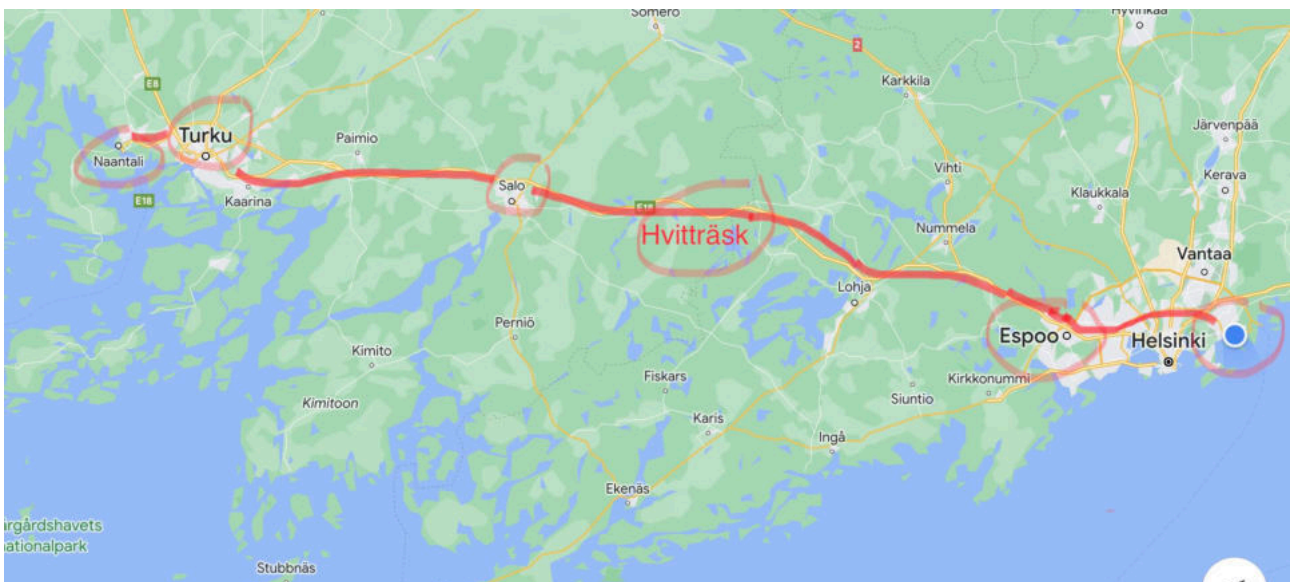


La recette pour assouvir notre curiosité en voyage dans des lieux inconnus, est simple. Elle nécessite quelques guides, une carte routière, et Internet. En Finlande, j'ai un **Lonely Planet** de 2009, acheté à Gand pour 2€ dans un Kringloopwinkel, le **n°41 de Womoreihe**, et le **Petaouchnok de la Finlande**, paru pour la première fois en juin 2023. En plus de cela, il faut le flair et l'œil pour repérer en route, les points de chute non prévus.

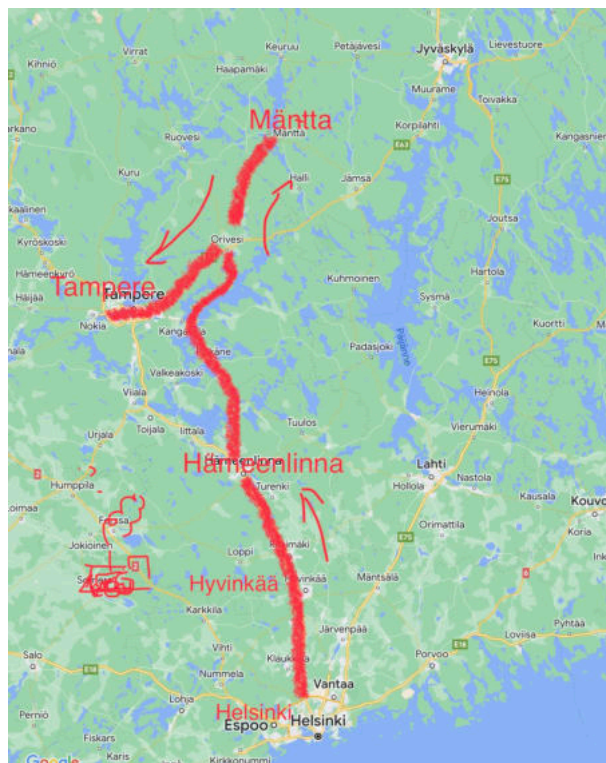
Dans notre remontée vers le nord, de Hämeenlinna vers Mänttä, l'indication **Vehoniemen Automuseo** mérite un coup de frein, Charlotte fait demi tour. Avant d'arriver aux autos, on franchit les 120 marches d'une tour d'observation.



Le musée vient de fêter ses 40 années d'existence. C'est une initiative privée, l'entrée est gratuite et comporte un restaurant, style friture. Une petite centaine de voitures, toutes bichonnées, nous attendent.



Ci-dessus notre trajet de Turku à Helsinki. Page suivante, la route vers le nord. Nous allons à **Mänttä**, voir le musée **Serlachius**, recommandé par Petaouchnok. Ce sera pour la 23/36b.



Balade dans les bois au pied du musée automobiles. Ça nous arrive.

Je vous souhaite une bonne lecture.

La bise

Guy