

Lettre de Gand 23/37

Dimanche, le 17 septembre 2023.

Chers famille, amies et amis,

Dans le petit port de **Pyhämaa**, où nous faisons une halte, je croyais que les bassins et la machine à essorer servaient aux pêcheurs; sans bien savoir pourquoi ni comment. Assis sur ma chaise pliable, je lis un polar de Andrea Camilleri. Du coin de l'œil, dans la journée ensoleillée de dimanche dernier, je vois une dame laver un tapis. Elle m'explique que la tradition veut que chaque été, les finlandais lavent leurs tapis. Il a fallu attendre le soleil de septembre, pour que je le fasse cette année-ci, précise-t-elle. Les bassins servent au lavage et la presse



essore les tapis mouillés. Ils sont ensuite posés sur des supports en bois pour le séchage. Rien à voir avec les poissons.

J'avais lu dans le guide WomoReihe que les peintures murales de la petite église de **Pyhämaa**, datant de 1600, avaient gardés leurs couleurs chatoyantes. Un panneau sur la porte signale que l'église est fermée depuis le 6 août. C'est l'inconvénient de voyager hors saison.

Par contre, dans le port du village, le **sauna** est ouvert. Pour 1€, la dame du supermarché local me fournit la clé des douches.

Nous ne quittons pas la Finlande sans céder à leur passe-temps favori. Avant le sauna, Marleen plonge dans l'eau du golfe de Bothnie, je passe. L'endroit est idyllique, nous y restons deux jours.

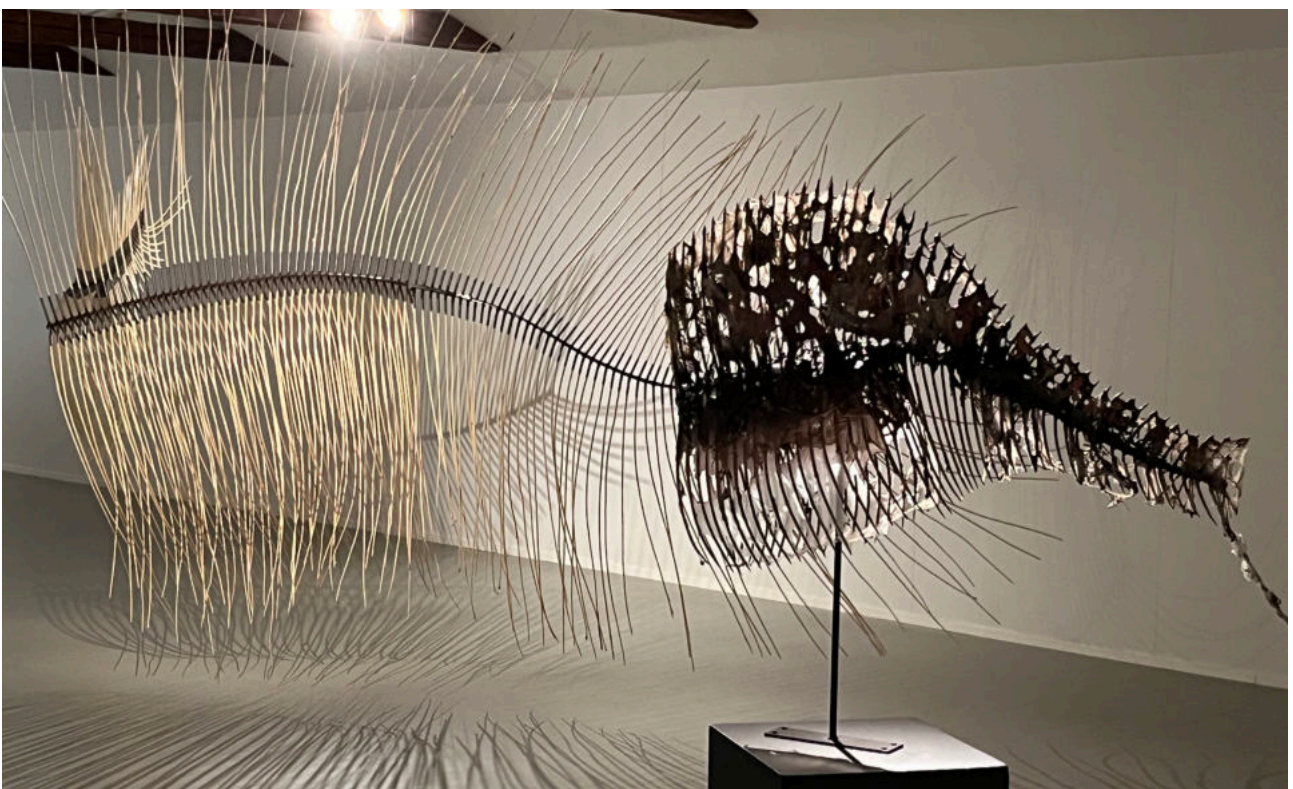
Dans le **musée d'art de Rauma**, on peut voir **Junkopia**, le court métrage de **Chris Marker**.

Ce documentaire sans paroles a été filmé dans les vasières **d'Emeryville**, près de San Francisco, en juillet 1981.

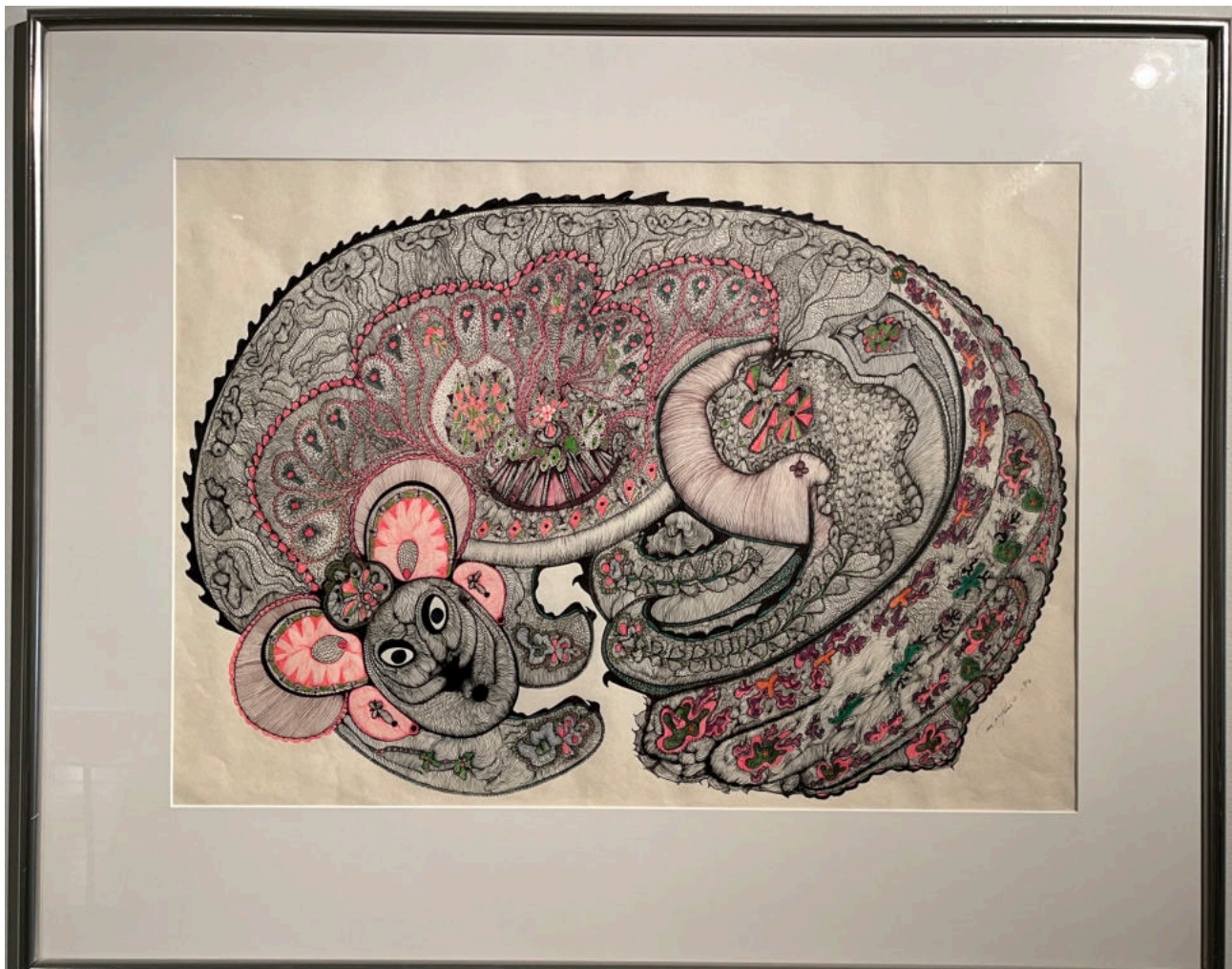
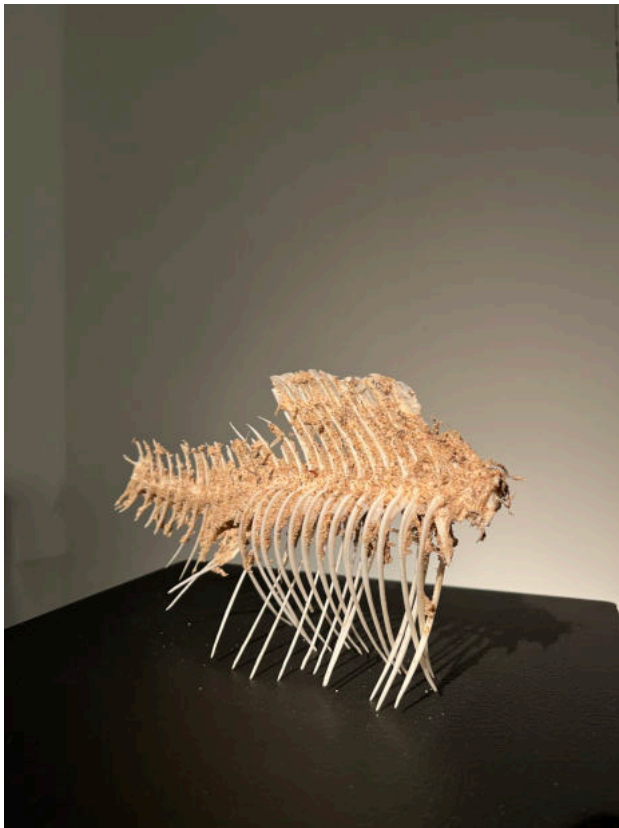
Voir le film sur YouTube: <https://youtu.be/9ymKAhoXyPA?si=PXPbU0WQvlpNefyB>



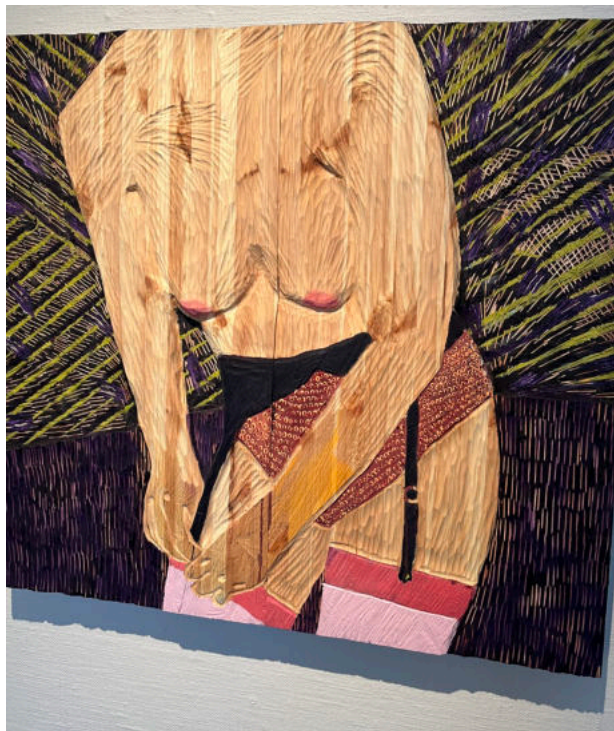
Junkopia dépeint le paysage de la vasière d'**Emeryville**, où des artistes pour la plupart anonymes ont construit entre les années 1960 et 1980, un environnement artistique onirique avec des centaines de sculptures fabriquées avec des matériaux d'épave. Les créateurs étaient des artistes professionnels, des étudiants, des ouvriers et des femmes au foyer (sic). Les sculptures pouvaient être observées depuis les voitures, à l'intersection de quatre autoroutes : ainsi, les automobilistes qui se rendaient à San Francisco traversaient une galerie d'art en plein air. Cet environnement artistique est l'une des plus grandes manifestations d'art communautaire aux États-Unis. Il a influencé le festival d'art **Burning Man**. Cet événement a fait la une des journaux il y a quinze jours. On a pu voir les photos du site transformé en lac de boue par les fortes pluies. **Junkopia** a été démonté en 1997. Les marais furent assainis pour faire place à un complexe IKEA.



À l'étage du musée on peut voir des sculptures de **Jussi Nykänen**. L'artiste travaille à partir de matériaux trouvés et recyclés. Ses œuvres sont liées au concept d'**ethnofuturisme**, une tendance d'origine estonienne, populaire parmi les finlandais, samis, estoniens, et russes.



L'art brut n'est pas loin des œuvres graphiques et sculptures exposées dans le jardin et les annexes du musée.



De Rauma nous piquons sur Uusikaupunki, Pyhämaa et Naantali où nous prenons le ferry pour la Suède. J'écris ces mots de Jönköping, une ville située au sud du lac Vättern.
Ce sera pour ma prochaine lettre.
Je vous souhaite une bonne lecture.
La bise
Guy



