

Lettre de Gand 25/16

Dimanche, le 21 avril, 2025

Chers famille, amies et amis,

À l'origine l'île s'appelait « Ter Streep », le « Trait ». Longue de 16 km et large de 3km, **Testerep** était située le long de la côte Belge, entre l'embouchure de l'Yser et le port actuel d'Ostende.



Une charte du comte de Flandre, daté de 1071, mentionne l'existence de l'île.

Ce n'était pas une terre sauvage, Testerep était habitée, cultivée et développée. On y trouve l'origine des villes actuelles, Ostende (à l'est de l'île), Westende (à l'ouest) et Middelkerke (au milieu).

L'île était séparée du continent par un chenal et des digues. Ces passages permettaient de rejoindre « l'arrière pays ». Les habitants vivaient de la pêche, de l'agriculture et du commerce maritime. On y comptait 600 moutons et 15 bergers.

L'exposition aux **Galeries Vénitiennes** à Ostende, intitulée « **Testerep et l'Ostende engloutie** » qui se termine aujourd'hui, le 20 avril, retrace l'histoire de l'île.

On peut y voir des cartes historiques, des reconstitutions numériques et des artefacts archéologiques, soit 5000 ans d'histoire de la côte.

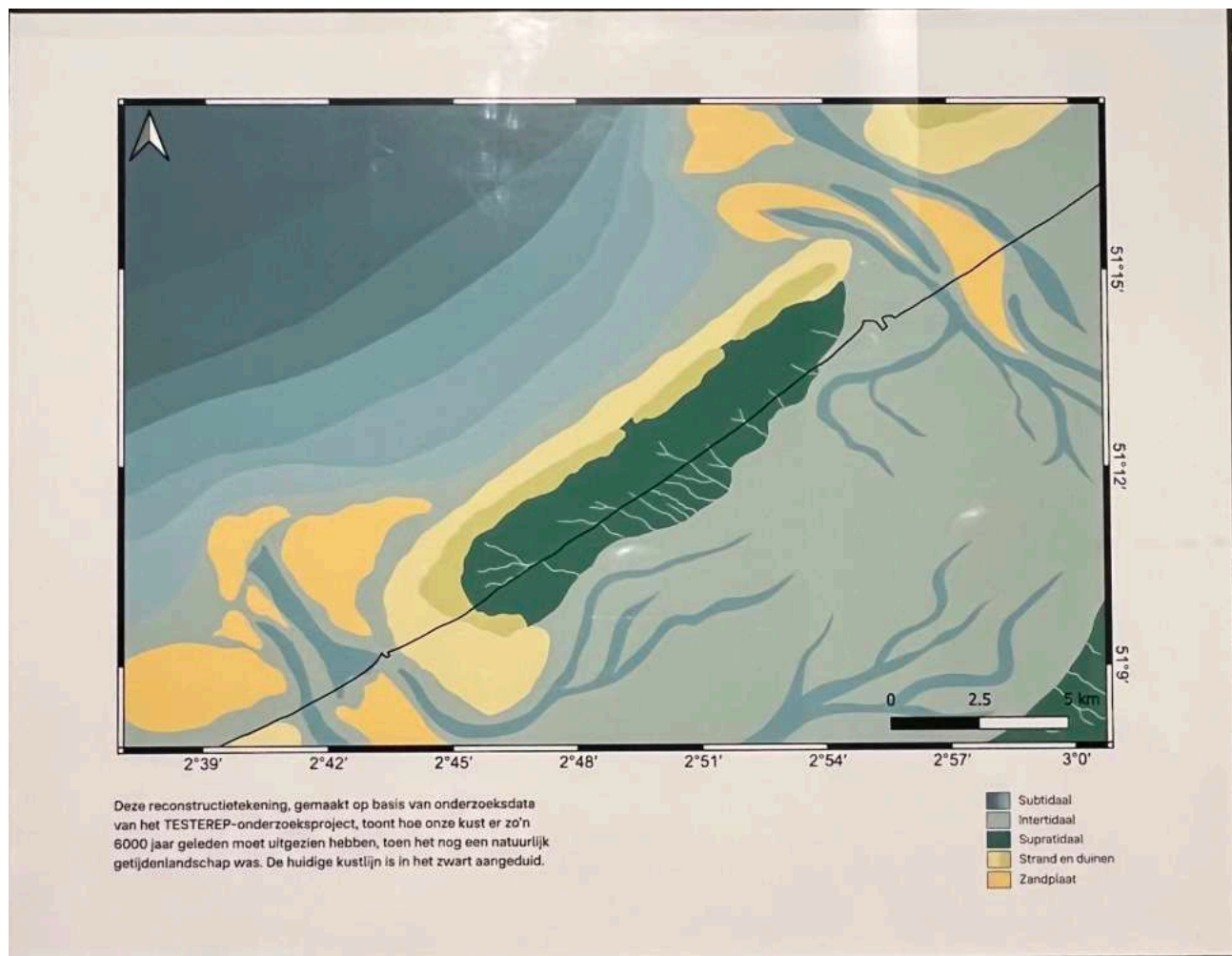
Notre littoral d'aujourd'hui est le résultat d'une interaction séculaire entre les processus naturels et l'influence humaine.

Autrefois, la mer du Nord était une plaine sèche, traversée par des rivières.

En raison du changement climatique et de la fonte des calottes glaciaires, il y a 12 000 ans, le niveau de la mer s'est rapidement élevé, et la mer a atteint notre région côtière.

Le paysage était traversé par des chenaux, formés par les marées.

Comme on peut le voir sur la reconstruction dessinée ci-dessous, il y a 6000 ans, Testerep n'était pas encore une île. La ligne noire est notre côte actuelle.



Au fil des millénaires, des dépôts d'argile, de sable et de tourbe ont lentement rehaussé la terre, les chenaux au sud du banc ainsi créés se sont rejoint et il y 2000 ans, Testerep était né.

Au 11^e siècle, une première église fut construite sur Testerep, elle est mentionnée sur une carte en 1115, comme l'église de la "Testerepsi parrochia".

L'église desservait toute l'île et attirait de plus en plus d'habitants, ce qui a conduit au développement du village de « Villa de Testerep », plus tard connu sous le nom de Mariakerke.

Au cours du XIV^e siècle, des tempêtes destructrices ont petit à petit, forcé les habitants à fuir. La première, en 1334, détruit l'église Saint-Clément de Klemskerke et force les habitants à la reconstruire à l'intérieur du pays.

En 1394, Ostende est largement engloutie par la tempête Saint-Vincent, la ville est reconstruite à l'intérieur des terres, où elle se trouve aujourd'hui.

Testerep, disparaît progressivement comme île séparée.

L'histoire de Testerep est aujourd'hui plus actuelle que jamais. Tout comme les habitants de la côte médiévale ont dû céder la place à l'eau, les communautés modernes seront également confrontées à des déménagements forcés en raison du changement climatique.

Aujourd'hui, les zones côtières du monde entier sont menacées par l'élévation du niveau de la mer, ce qui entraînera des migrations climatiques.

L'histoire de Testerep témoigne de la résilience humaine et de l'adaptation de l'homme aux conditions climatiques changeantes.



Stadsplan van Jacob van Deventer, 16de eeuw

Collectie Biblioteca Nacional de España

Het nieuwe Oostende kreeg opnieuw een dambordpatroon, een marktplaats en een stadshal. In 1438 werd een nieuwe kerk opgetrokken, waarvan de in 1478 gebouwde Sint-Pieterstoren – de Peperbusse in de volksmond – het laatste restant is. Een sterke zeedijk en een haven maakten het plaatje compleet. Aan de zee kant is een eilandje te zien: een restant van het oorspronkelijke Oostende op Testerep met de in 1335 gestichte kerk. Dit stukje oude stad bleef deel uitmaken van Oostende, om uiteindelijk te verdwijnen na het Beleg van Oostende (1601-1604).

» Gelinepreerd op de kaart van Jacob van Deventer maakte Hoovert-D'Ae deze animatie die de overgang van Oostende I naar Oostende II weergeeft.



Ci-avant une carte du 16e siècle montrant Ostende reconstruite. La petite île côté mer, avec l'église au centre, est un restant de Testerep.

Là où les communautés médiévales comme Ostende pouvaient se déplacer, les migrations contemporaines seront à plus grande échelle et plus complexes.

La partie scientifique de l'exposition explore comment notre société se prépare à rester solidaire et résiliente devant les défis du changement climatique.

Le problème est aigu parce que l'élévation du niveau de la mer s'est nettement accélérée depuis le 20^e siècle. Alors qu'il est resté bloqué à une moyenne de moins de 7 cm par siècle au cours des 5000 dernières années, il a augmenté de 20 cm au 20^e siècle. Il pourrait augmenter de 30 cm à 140 cm pendant ce siècle-ci. Certaines études prévoient une augmentation de 2 à 3 m. Ces vitesses d'élévation ne se sont pas produites depuis la fonte des calottes glaciaires à la fin de la dernière période glaciaire et la formation de notre côte de la mer du Nord il y a environ 9000 ans. Le niveau augmenta de 70 cm par siècle.

La montée du niveau de la mer constitue notre plus grand défi pour continuer à protéger notre côte contre les fortes tempêtes.

Le gouvernement flamand met en œuvre un plan directeur de la sécurité côtière entre 2011 et 2030, afin que la côte soit déjà protégée contre une élévation du niveau de la mer jusqu'à 30 centimètres par rapport à l'année 2000.

Dans le projet de plan politique « Coastal Vision » de 2024, des étapes ont été tracées pour continuer à protéger notre côte pendant au moins 100 ans à venir. Un projet actuellement en cours est de déplacer le littoral en moyenne de 100 mètres vers la mer pour maintenir les zones de plage. Aussi, des projets pilotes existent pour créer une ceinture de dunes entre les plages et les digues. Les quatre ports côtiers seront protégés en les surélevant, ou en créant une barrière anti-tempête ou une écluse.



Des bulldozers créent des zones de plages surélevées comme vous pouvez le voir sur les photos ci-jointes.





MOMENTS BEFORE THE FLOOD (QUELQUES INSTANTS AVANT LE DÉLUGE), est une exposition de photos de **Karl De Keyser** dans le musée **Westfront** à Nieuwpoort. A voir jusqu'au 9 juin 2025.

Karl explique: « L'idée était la suivante : je suis ici, je regarde la mer et je suis le dernier photographe à prendre une photo à cet endroit. Dans cinq minutes, tout sera emporté. »

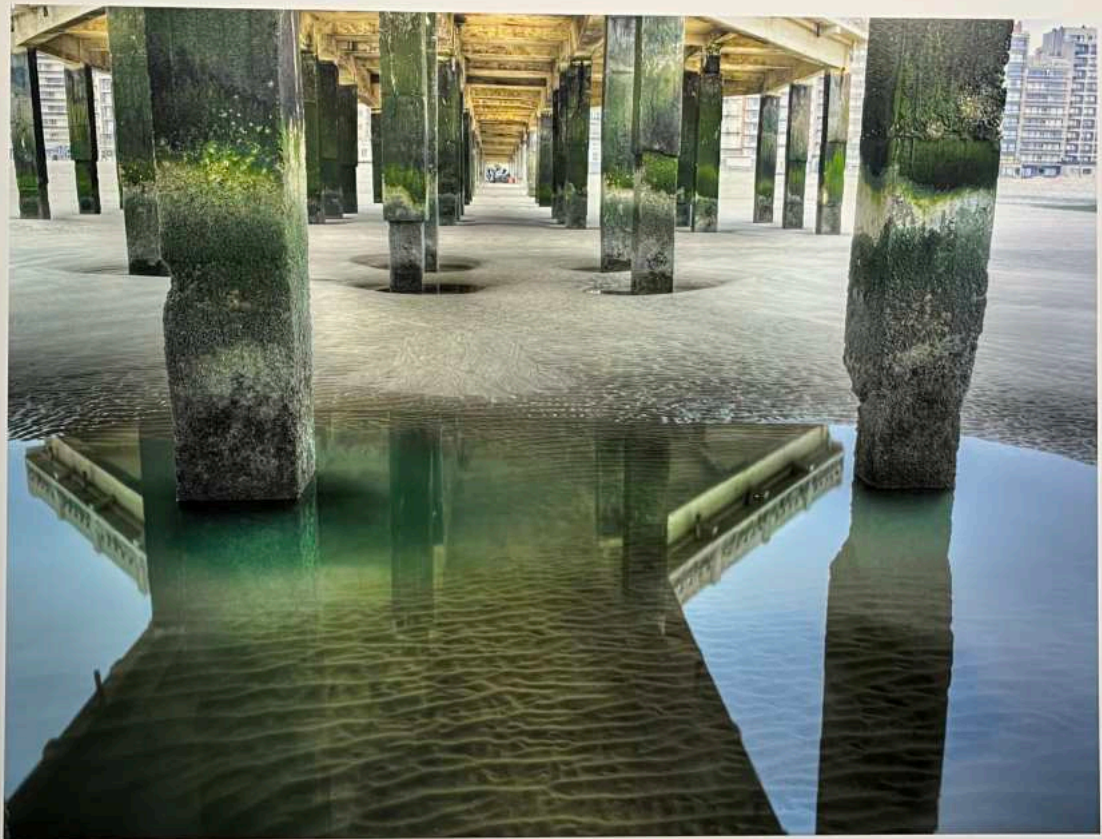
En 2007, Carl De Keyzer lit que l'augmentation du niveau des mers dû au réchauffement climatique va inonder une grande partie du littoral de l'Europe. Fort de cette idée, il parcourt 120 000 kilomètres de côtes en quatre fois, quatre mois. De l'extrémité nord à l'extrémité sud du continent.

« *Chaque jour, je programme 15 endroits dans mon GPS. Je me suis rendu sur 5 000 plages. Arrivé sur place, je positionne mon trépied et je prend une photo. Si le temps était mauvais ou si la lumière n'est pas bonne, j'attends une demi-heure avant de repartir pour le prochain emplacement* », raconte M. De Keyzer. Après quatre ans de photographie, le photographe dispose d'une collection de 80 000 clichés.

Moments before the flood est significatif de la poésie de l'œuvre de De Keyzer. Ses images sont souvent inquiétantes, dramatiques, mais elles éclairent tantôt la beauté, tantôt la relativité humoristique de la situation.









Cette image montre les forts maritimes de Maunsell, qui sont situés dans l'estuaire de la Tamise au large de la côte sud-est de l'Angleterre. Ces forts ont été construits pendant la Seconde Guerre mondiale, comme défense contre les attaques aériennes et navales allemandes. Les structures ont été nommées d'après leur concepteur, Guy Maunsell.



Je vous souhaite un bonne lecture.
Salut à tous.
Guy

Ci-dessous, l'île de Testerep, disparue.

