

## Lettre de Gand 25/36

Dimanche, le 7 septembre 2025

Chers famille, amies et amis,

Les flics des polars ne croient pas au hasard, moi non plus.

Pour un meilleur rendement, nos amis Marjan et Will vont remplacer par un **Godin**, la cassette de leur feu ouvert.

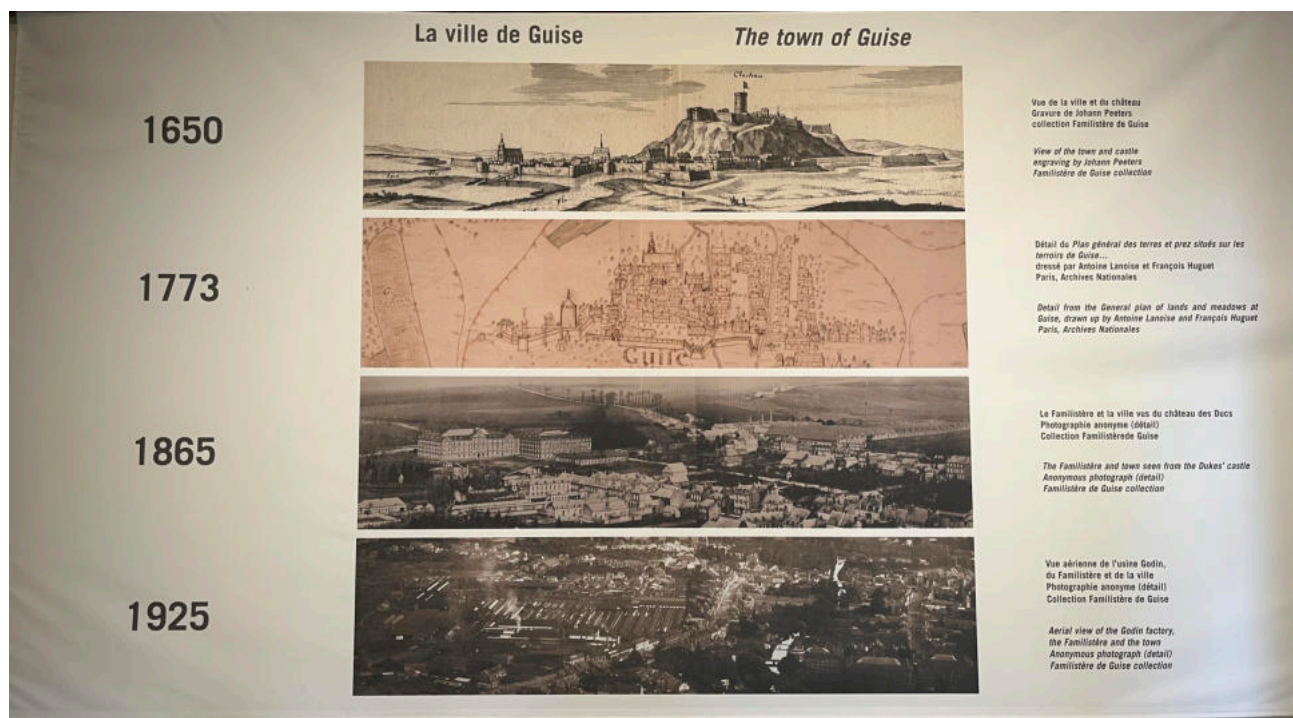
J'ai tracé sur une carte Michelin, une ligne droite de Gand au but de notre prochain voyage, Stallikon en Suisse.

Suivant du doigt la ligne en crayon, je découvre qu'à 148 km plus au sud de chez nous, se trouve le **Familistère de Guise**. C'est l'endroit où **Jean-Baptiste André Godin** (1817-1888) a créé son usine et l'ensemble des bâtiments qui abritait ses ouvriers et leur famille.

J'ai envoyé le lien à Marjan. Voir: <https://www.familistere.com/fr/decouvrir/monsieur-godin-fondateur-du-familistere/une-biographie>

Et [https://shs.cairn.info/article/DIO\\_209\\_0101/pdf?lang=fr](https://shs.cairn.info/article/DIO_209_0101/pdf?lang=fr)

*« Un ouvrier de la campagne picarde, autodidacte, devient un capitaine d'industrie innovant, un réformateur ambitieux et un bâtisseur remarquable. Contemporain de Karl Marx, Godin consacre son existence à faire du Familistère le modèle d'une révolution sociale pacifique. »*



À partir de septembre, le Familistère est fermé le lundi. Nous chargeons Charlotte et dimanche matin on quitte Gand pour Guise.

La distance en ligne droite par Oudenaarde, Renaix, Valenciennes est de 147 km; par l'autoroute qui passe par Lille, 180 km.

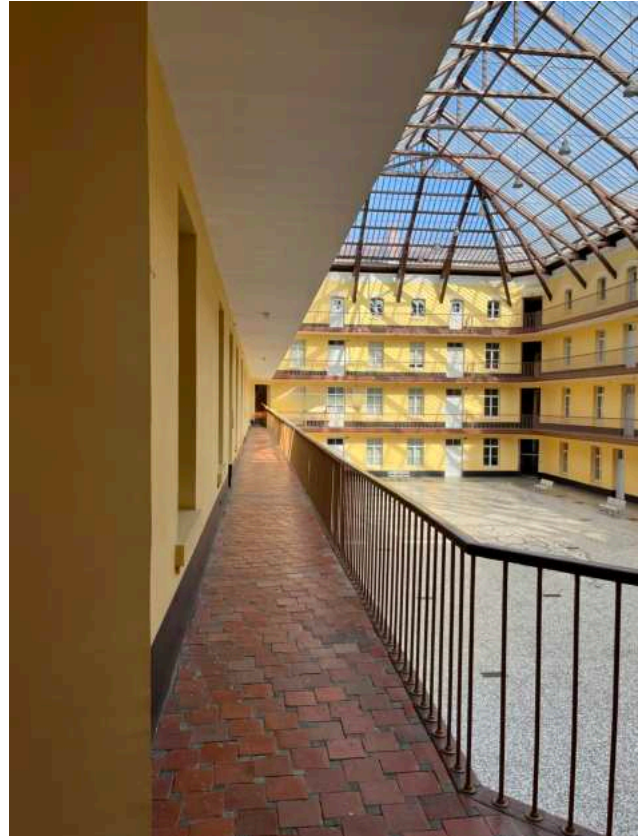
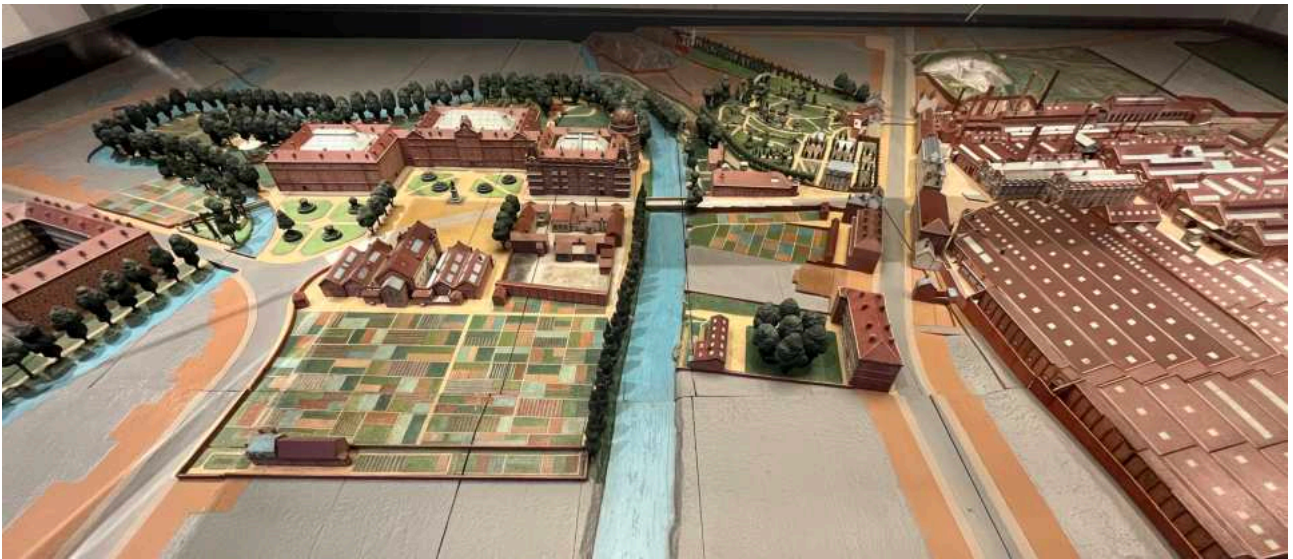
J'opte pour la ligne droite. Cette décision s'avère être une erreur car dans la région de Maubeuge la ligne droite est interrompue par des travaux routier. Notre GPS entre conflit avec les panneaux de détournement jaunes. L'emberlificotage qui s'en suit, réduit sensiblement la durée de notre sieste, après le lunch.

J'ai réservé une visite guidée à 15:30. Je la recommande car l'histoire de Godin, l'usine et le Familistère mérite d'être racontée par une guide érudite et enthousiaste.

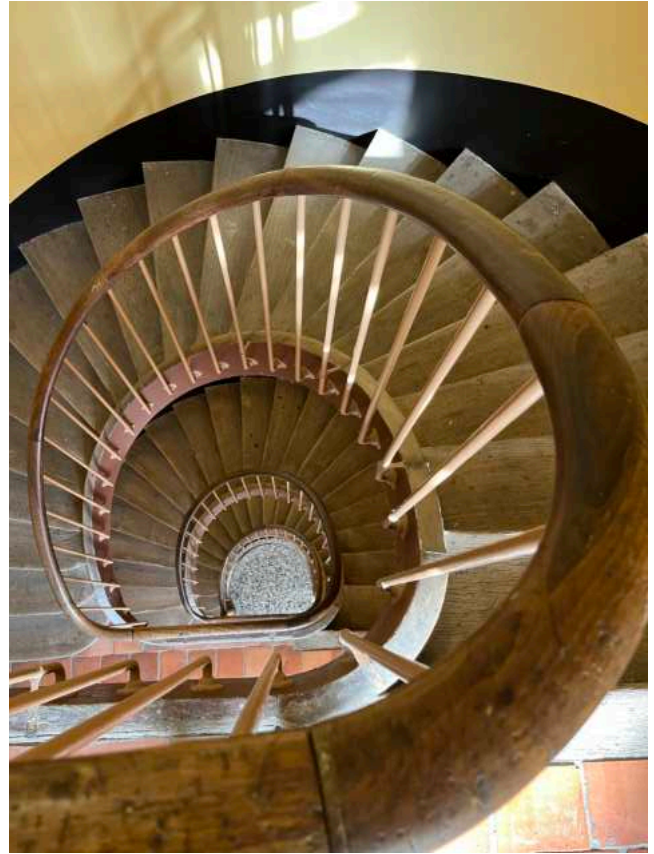
Je vous conseille aussi d'ouvrir les liens donné ci-avant, car un résumé de ma main, ne rendrait pas hommage à l'industriel utopiste. Créé en 1856, le « Palais du Travail » comporte des logements, une école, un lavoir, une piscine, des magasins. Godin est anticlérical et il remplace l'église par un théâtre multi fonctionnel. Il ne croit pas au vertu du mariage et les ouvrières et les ouvriers ont les même droits et les mêmes salaires ainsi qu'un droit de vote dans l'association. Il faut attendre la fin de la deuxième guerre mondiale pour que la France institue le droit de vote universel.

Le projet, unique en son genre, connaît un siècle de succès social et économique. Il traverse les deux guerres mondiales. La concurrence de produits meilleurs marchés, Français et étrangers, marque sa fin en 1968.

En 1991, le Familistère est classé **Monument Historique**. Son avenir est garanti, des fonds sont débloqués et les rénovations se poursuivent.



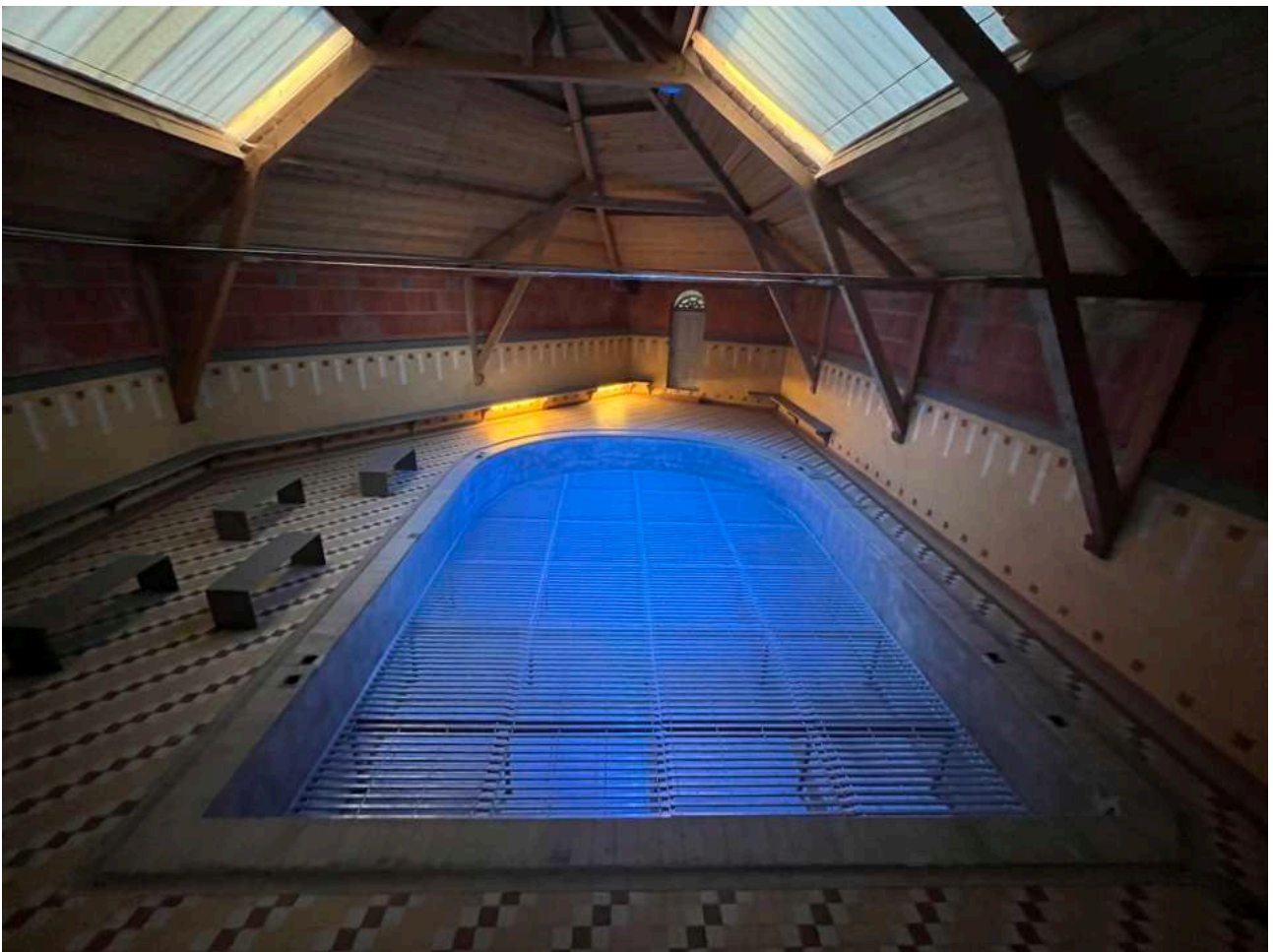








Les eaux chaudes des ateliers alimentent une piscine de 50 m<sup>2</sup> de surface. Elle est pourvue d'un fond en bois pouvant descendre à 2m50 de profondeur pour être ramené à la surface afin d'aménager aux baigneurs la profondeur d'eau qu'il leur est nécessaire. Ainsi elle peut servir aux enfants de différents âges et aux baigneurs qui ne savent pas nager.







Et la concurrence.





Je vous souhaite une bonne lecture.  
Salut à tous.  
Guy

