

## Lettre de Gand 26/04

Dimanche, le 25 décembre 2026

Chers famille, amies et amis,

La police que j'utilise pour mes lettres s'appelle « **Helvetica Neue** ». Elle est sans-serif, autrement dit, sans empattement. Les caractères sans empattement sont plus faciles à lire sur les écrans, parce que leur dessin est plus simple.

En 2023, le Département d'État Américain, sous Biden, adopte la police « **Calibri** » pour les raisons suivantes:

- Améliorer l'accessibilité pour les lecteurs handicapés.
- Aider les personnes malvoyantes et dyslexiques.
- Mieux pour les lecteurs d'écran.

« Calibri » ressemble à « Helvetica Neue ».

Fin décembre 2025, sous la direction de Marco Rubio, le Département d'État Américain décide d'abandonner la police « Calibri » pour revenir à « Times New Roman » pour tout ses documents officiels, internes et externes.

Rubio justifie: « Le Département d'État restaure le décorum et le professionnalisme de son travail écrit. Rubio précise, la réversion réhabilite la tradition et la formalité. »

Sous le président actuel, même la typographie devient un enjeu politique.

J'ai constaté que sur ses documents officiels et touristiques, le Groenland utilise la police « **Helvetica** ». L'avenir nous dira s'il devra adopter « Times New Roman ».



Photo by Aningaaq R Carlsen – Visit Greenland

Chaque jour, lorsque nous sommes à la maison, nous avons l'habitude à 18:00, de regarder le bulletin d'information d'**AVS** (Audio Video Studio). C'est l'émetteur régional de la Flandre Orientale qui livre des nouvelles de la province et de la ville de Gand en particulier.

Mardi dernier, un reportage sur le **Musée de la Mode** de Gavere, attire notre attention. Notre semaine est chargée et on n'a pas eu l'occasion de prendre un rendez-vous pour aller le voir. D'autant plus qu'il n'est accessible que sur rendez-vous et en groupe. Je vous livre les informations et les photos que j'ai trouvées en ligne.

## Ontdek het verhaal van 70 jaar mode in het museum!

Het Vintage Modemuseum in Gavere, omvat één van de grootste privé-collecties in België. Een bezoek aan deze zorgvuldig geselecteerde collectie kledingstukken - en de bijhorende accessoires - neemt je mee op een boeiende reis doorheen de Europese mode van 1885 tot 1955.

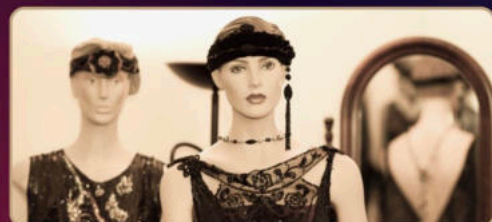
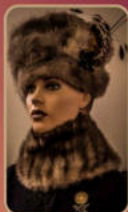
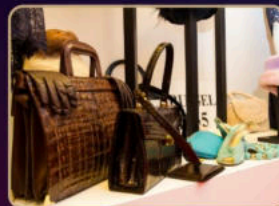
Van geborduurde en statige jurken of gracieuze eenvoud tot frivole en kleurrijke jurken. Je vindt het er allemaal!

Aan jou om mee op ontdekkingsreis te gaan!



*Le musée de la mode vintage de Gavere comprend l'une des plus grandes collections privées de Belgique. Une visite à cette collection de vêtements soigneusement sélectionnés - et aux accessoires qui l'accompagnent - vous emmène dans un voyage fascinant à travers la mode européenne de 1885 à 1955.*

*Des robes brodées et majestueuses ou de la simplicité gracieuse à Robes frivoles et colorées. Vous trouverez tout ça !  
C'est à vous de partir à la découverte !*



## Vintage Mode Museum



D'après le site du **PassMusées**, il y a en Belgique cinq musées dédiés à la mode.

1) le **Momu**, le musée de la mode d'Anvers.



2) le musée **Mode et Dentelles** à Bruxelles,



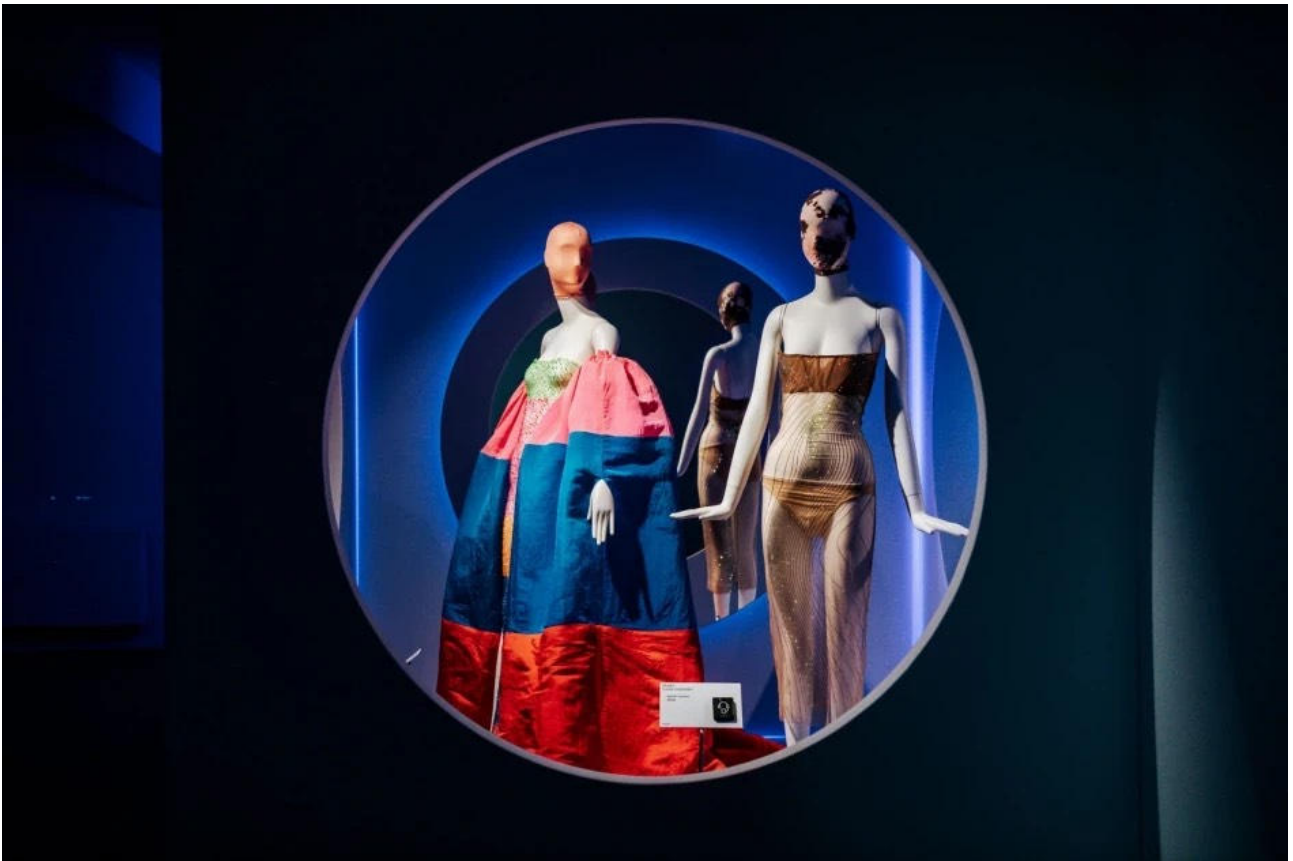
3) Le musée de la **Dentelle** à Bruges.

4) le musée **Éperon d'Or** à Izegem

5) le musée de la **Mode** à Hasselt.

Par conséquent, le musée de Gavere est le sixième. Je vais en informer PassMusées.

Ci-dessous une photo du musée d'Hasselt.



Je les mets sur ma liste des choses à voir.

Je vous laisse la surprise de ce que nous allons voir la semaine prochaine. Je prépare quelques lettres riches en informations. La photo ci-dessous est un indice.

Entretemps, je vous souhaite une bonne lecture.

Salut à tous.

Guy

